

120 лет со Дня рождения Кузьмы Алексеевича ВЛАСОВА - организатора Института минералогии, геохимии и кристаллохимии редких элементов (ИМГРЭ)

14 ноября 2025 года исполняется 120 лет со Дня рождения Кузьмы Алексеевича Власова, одного из основателей редкометальной школы России, создателя и первого директора Института минералогии, геохимии и кристаллохимии редких элементов (ИМГРЭ).

Власов К.А. - ученик В.И. Вернадского, А.Е. Ферсмана, К.А. Ненадкевича. Его научные интересы были связаны с изучением генезиса и разработкой классификации месторождений редких элементов.

Власов К.А. открыл новые закономерности распределения редких элементов в щелочных породах и пегматитах, изучал причины явления изоморфизма. Разработал концепцию магматогенного происхождения гранитных редкометальных пегматитов и создал их текстурно-парагенетическую классификацию.

Хороший человек и любимый директор.

Профессор, доктор геолого-минералогических наук Д.А. Минеев

Он был хорошим и очень живым человеком, Кузьма Алексеевич. О его мягкости в решении судеб людей, особенно молодых "петухов", которых он хорошо знал и понимал, надо писать особо. Кузьма Алексеевич собрал нас в Институте прежде всего для решения проблем редких.

Любимый директор, не правда ли, нечасто встречающееся в наши дни словосочетание. Кузьма Алексеевич Власов был именно любимым директором нашего необыкновенного Института, в котором царилась молодость. Молодость, влюбленная в свое дело, в свой Институт, в своего директора. Итогом этой огромной работы явились многочисленные обобщающие монографии по отдельным редким металлам - литию, бериллию, стронцию, редким землям, цирконию, танталу и ниобию, по разнообразным рассеянным металлам.

Ильменские и Вышневе горы - Мекка для минералогов.

Доктор геолого-минералогических наук А.Г. Жабин

Доктор геол.-мин. наук Л.Ф. Борисенко

После окончания в 1957 году Московского геологоразведочного института имени С. Орджоникидзе (МГРИ) я предстал перед основателем Института и его первым директором - Кузьмой Алексеевичем Власовым. Сам еще не старый, он умел говорить с молодыми. Куда желаете съездить, с чего начинать? Пока есть выбор.

- Можно на Урал?
- Можно. Но куда?
В Ильменских горах около Миасса в 1924 году декретом В.И. Ленина был создан первый в мире специальный минералогический заповедник. Все минералоги считали своей удачей побывать здесь, поработать, оставить какое-либо описание. Прибыв в Вышневогорск, сидел в карьере и на отвалах все светлое время дня. Это были дни счастливой исследовательской лихорадки. Находил, рисовал, измерял, записывал, упаковывал, перебирал тонны отвалов. А какая это была школа, когда между тобой и минералами не было никаких посредников.

Ценность подобных школ Кузьма Алексеевич Власов понимал полностью и никогда не экономил на экспедиционных работах, никогда не придерживал нас летом в Москве.

Кузьма Алексеевич Власов в те первые годы работы молодого ИМГРЭ старался приобрести новую аналитическую технику, появляющуюся на западе, и создавал аналитические лаборатории. И все эти лаборатории - детище Кузьмы Алексеевича Власова, обладающего добротной способностью смотреть в будущее.

Их было много на Руси
Ученых просто и великих;
Кузьма из них, как ни верти,
Один из в общем знаменитых.
Он знаменит своей судьбой,
На Ломоносова похожей.
Он из деревни и такой,
Всегда привычной и пригожей,
Которых много на Руси.
Бог их помилюй и спаси.

Судьба способности ему
Израдно, щедро подарила.
Он преуспел. Все потому,
Что жизнь в науку снарядила.
Он потянулся к ней душой,
К загадкам, таинствам природы.
И не давал себе покоя
В любые бури и невзгоды,
Которых много на Руси.
Бог всех помилюй и спаси.

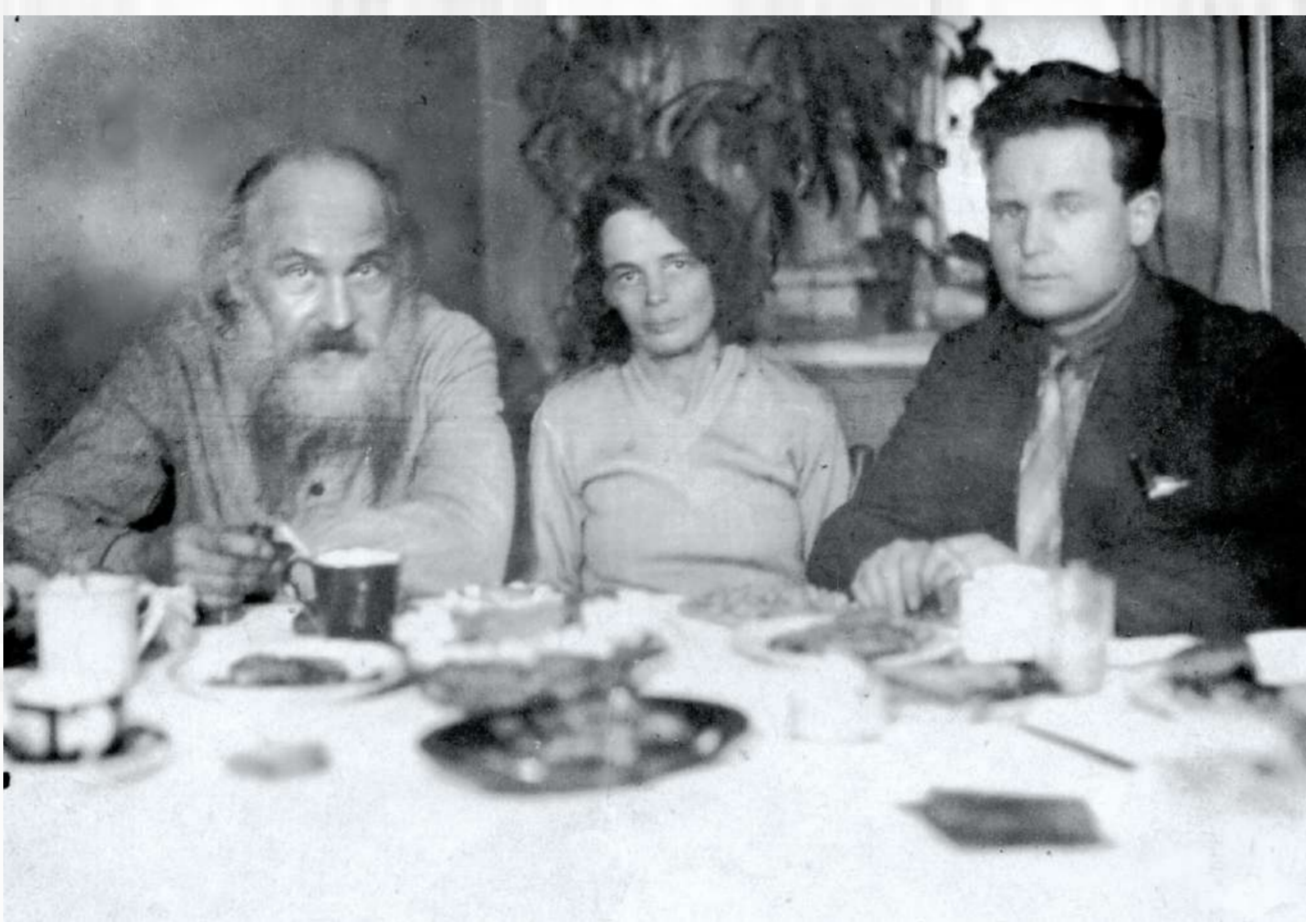
Он нас собрал вокруг себя,
Зажег единою идеей.
И, всех в отдельности любя,
Заставил жить одной надеей.
И мы сквозь годы пронесли
Его напор и вдохновенье,
И поборолись, как смеяли,
Преодолеи все сомненья,
Которых много на пути,
Где Бог сподобил нас идти.



К.А. Власов



К.А. Власов (крайний слева во втором ряду) среди своих сестер и братьев.



К.А. Власов у К.А. Ненадкевича в лаборатории (1930 гг.)



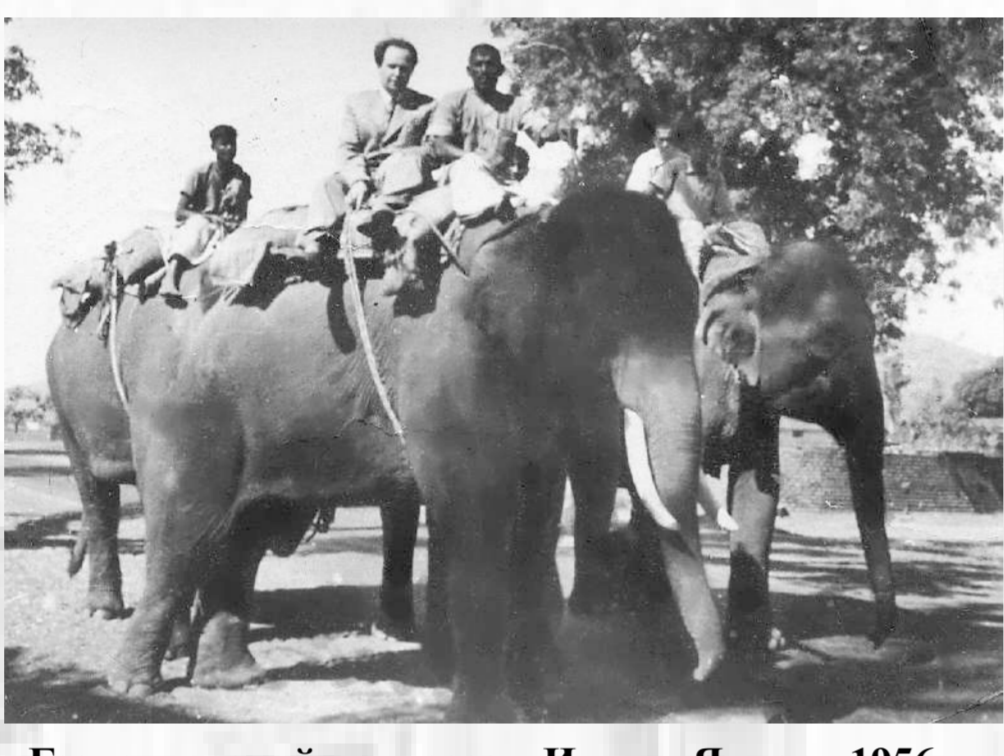
Кольский полуостров. Хибинны.



К.А. Власов среди молодых учёных ИМГРЭ. Д.А. Разинов, Б.Л. Золотарёв, В.В. Бурков.



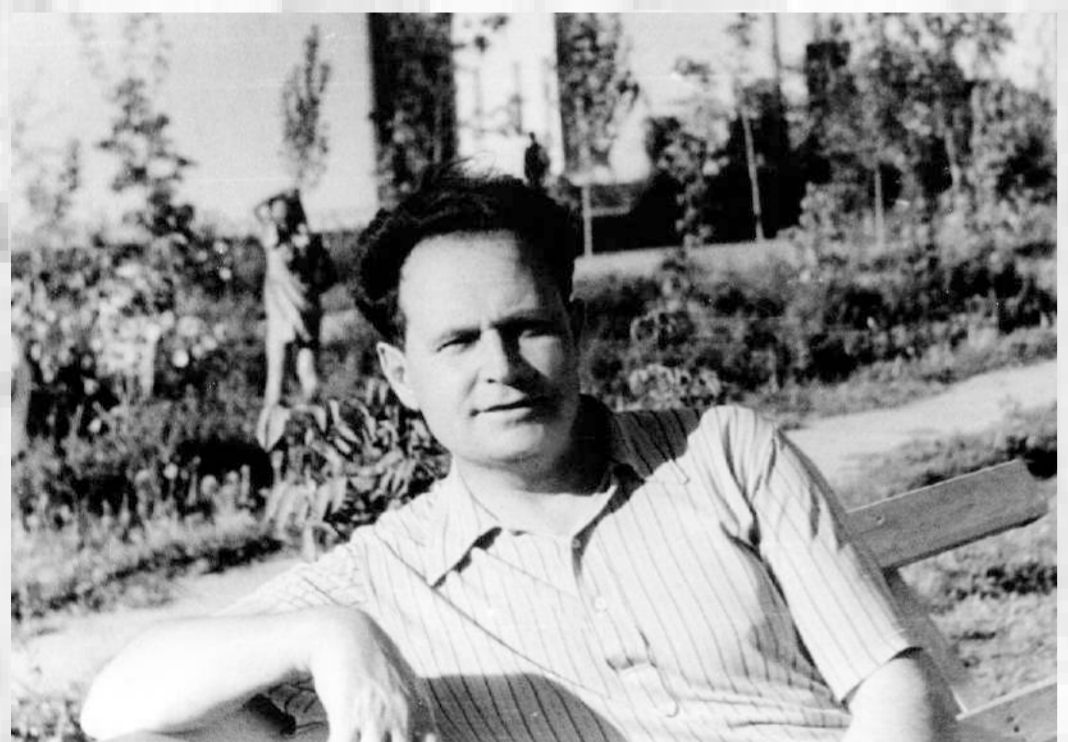
Марокко. Острова Абесса. К.А. Власов среди туземцев. 1955 г.



Геологический конгресс в Индии. Январь. 1956 г.



К.А. Власов (второй слева) на международной петрографической конференции. Нанси, Франция, 1956 г.



Китай. Синьцзян. Урумчи.



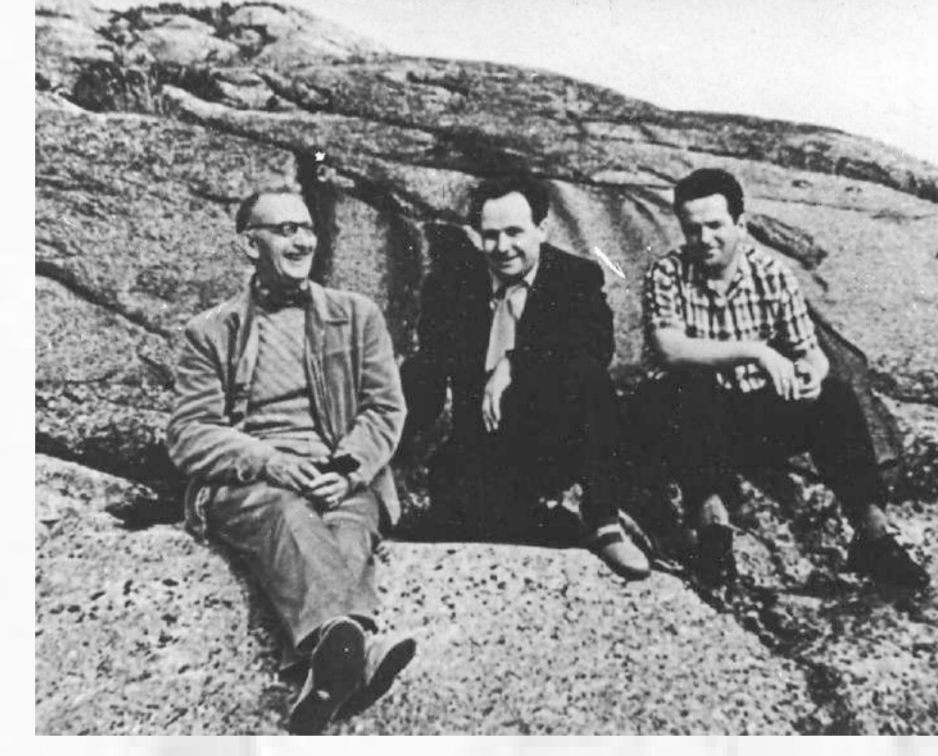
Китай, Синьцзян, 1954 г. К.А. Власов с советскими геологами. Максимюк И.Е., Кузьменко М.Ф. и др.



Китай, Синьцзян. Хвостова В.А. (слева) и К.А. Власов. 1954 г.



К.А. Власов и Д.Н. Щербаков. Средняя Азия.



Мексика. Геологический конгресс.



Ловозеро, 1957 г. Кузьменко М.В. (слева), Власов К.А.



На пегматитовой жиле.



Кольский полуостров. М.В. Кузьменко, Л.С. Бородин, Е.Б. Халецова, В.И. Герасимовский и другие.



Ловозеро. К.А. Власов с М.Ф. Кузьменко в маршруте.



Кремль. К.А. Власов среди награждённых с К.Е. Ворошиловым.



Китайские геологи с детьми в гостях у К.А. Власова



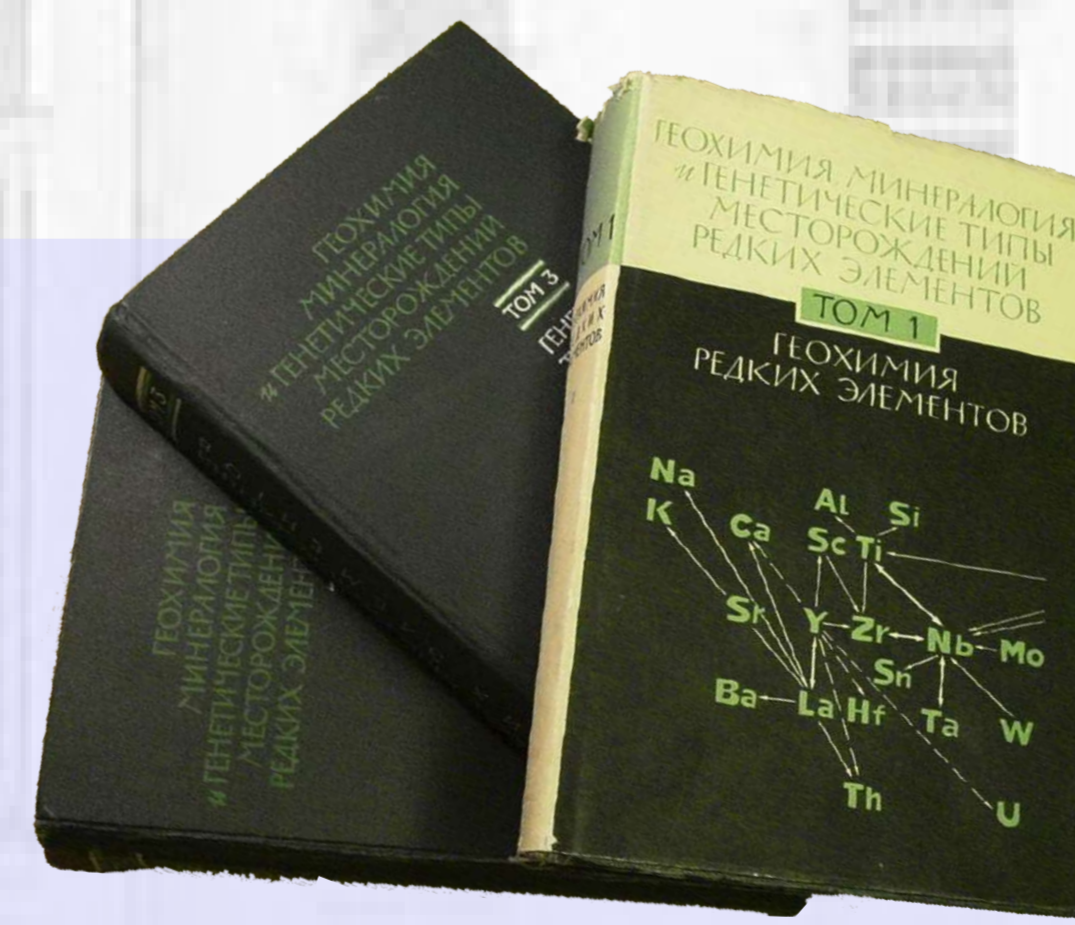
К.А. Власов и К.А. Жук-Почекутов, 1951 г.



Ловозеро. Удачная рыбалка

Берегитесь все таймени
Кто по пуду и по мене,
К вам приехал спиннингист,
У него почётный лист
Мирового рыболова,
Вас ловить ему не ново.
У него такая снасть,
Он на вас нагонит страсть!

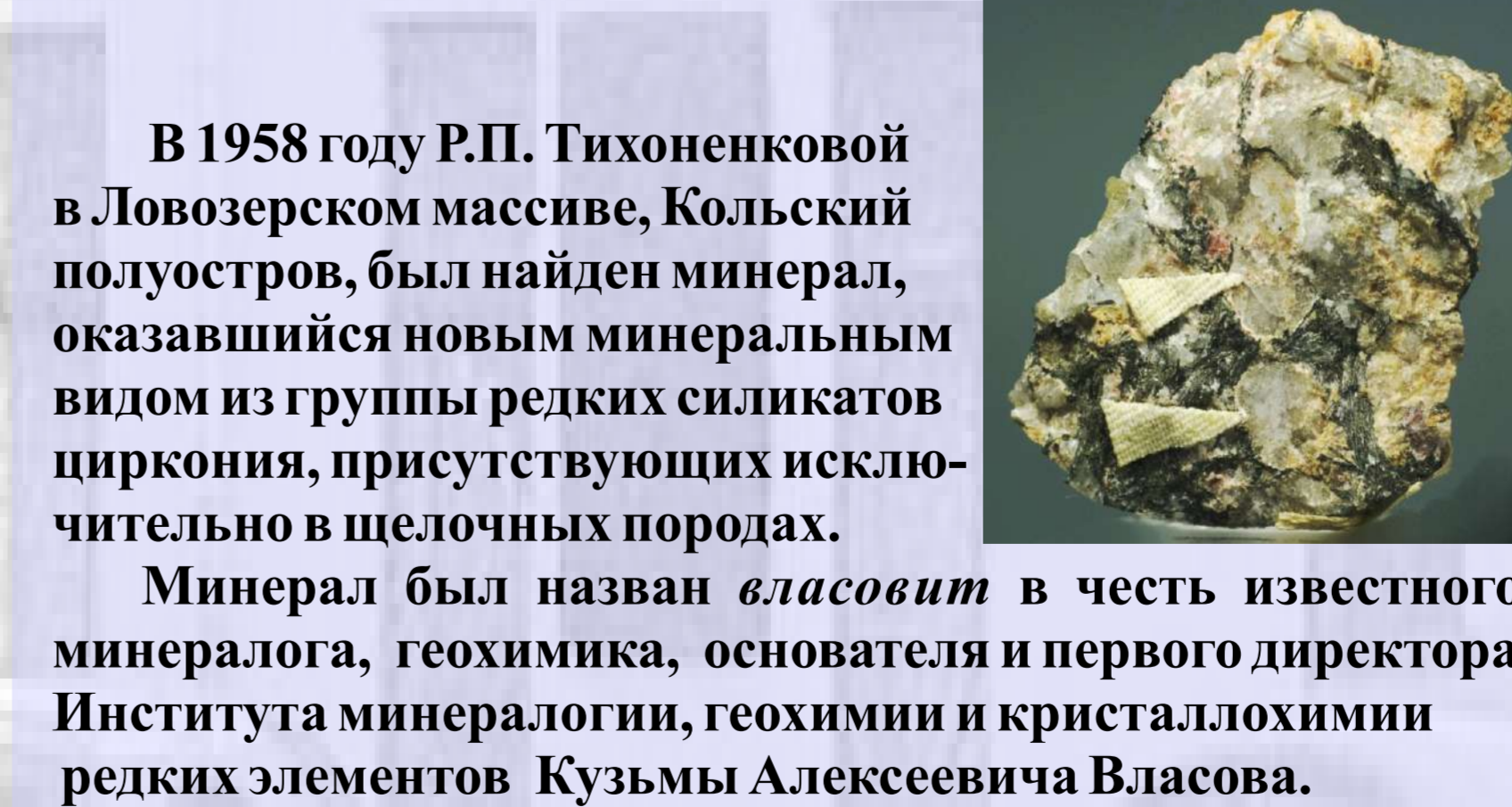
Доктор геол.-мин. наук А.А. Беус



В работе над трёхтомником проявился подлинный организаторский гений К.А. Власова, ему удалось организовать дружную и эффективную работу 87 сотрудников и закончить её в рекордно короткий срок. Трёхтомник удостоен в 1967 году Государственной премии СССР.



Монографии и статьи К.А. Власова.



В 1958 году Р.П. Тихоненковой в Ловозерском массиве, Кольский полуостров, был найден минерал, оказавшийся новым минеральным видом из группы редких силикатов циркония, присутствующих исключительно в щелочных породах. Минерал был назван *власовит* в честь известного минералога, геохимика, основателя и первого директора Института минералогии, геохимии и кристаллохимии редких элементов Кузьмы Алексеевича Власова.



Открытие мемориальной доски К.А. Власову на Садовнической набережной, 71.



Памятник на могиле К.А. Власову.

Новосиловка. Кладбище. И.Е. Максимюк (слева) и дочери К.А. Ольга и Наталья.

Марсель Рубо, профессор (Франция)

Дорогой господин Щербина! В Нью-Дели, от Н.А. Семененко, я узнал о кончине нашего коллеги К.А. Власова. Это меня очень огорчило. Я его знал давно, впервые встретившись на Международном Геологическом Конгрессе в Алжире в 1951 году. До конгресса он участвовал в геологической экскурсии на пароходе "Шампольон" вдоль берегов Алжира, и с первых дней мы относились друг к другу с искренней симпатией. Затем я имел удовольствие встретиться с ним в 1955 году в Нанси на Международном Коллоквиуме по петрографии; потом мы встретились на Международном геологическом конгрессе в Копенгагене в 1959 году. Затем, вскоре после его первого сердечного заболевания, я его разыскал в Москве.

Смерть К.А. Власова - это, конечно, очень большая потеря для советской геологии. Уверяю Вас, что я сохраню о нем воспоминание исключительной сердечности и что я глубоко огорчен его смертью. Присланный мне некролог о К.А. Власове послужит мне для написания некролога, который я помешу в одном из наших журналов.

Примите мои уверения в самых искренних чувствах.

Ваш Марсель Рубо



Николина Гора. 1955 г.